

# *Myotis myotis* (Borkhausen, 1797)

## Le Grand murin

Mammifères, Chiroptères, Vespertilionidés

### Description de l'espèce

Le Grand murin fait partie des plus grands chiroptères français.

Tête + corps : 6,5-8 cm ; avant-bras : 5,3-6,6 cm ; envergure : 35-43 cm ; poids : 20-40 g.

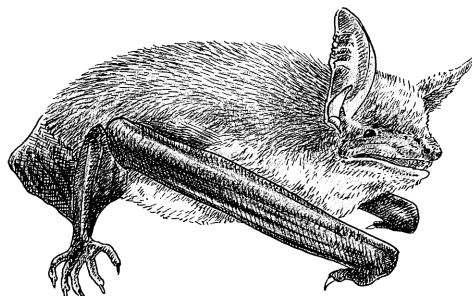
Oreilles longues, 2,44-2,78 cm, et larges, 0,99-1,3 cm.

Museau, oreilles et patagium brun-gris.

Les mensurations crâniennes, la longueur condylobasale (CB) et la rangée dentaire supérieure (CM<sup>3</sup>) fournissent également de bons critères pour distinguer les deux espèces. Pour le Grand murin, les valeurs extrêmes de ces deux mensurations sont : CB : 19,5-20,7 mm, CM<sup>3</sup> : 8,3-9,4 mm.

Pelage épais et court, de couleur gris-brun sur tout le corps à l'exception du ventre et de la gorge qui sont blanc-gris.

Cas d'albinisme partiel (pointe des ailes blanches).



Longévité : 20 ans mais l'espérance de vie ne dépasse probablement pas en moyenne 4-5 ans.

### Activité

Le Grand murin entre en hibernation d'octobre à avril en fonction des conditions climatiques locales. Durant cette période, cette espèce peut former des essaims importants ou être isolée dans des fissures.

À la fin de l'hiver, les sites d'hibernation sont abandonnés au profit des sites d'estivage où aura lieu la reproduction. Les colonies de reproduction comportent quelques dizaines à quelques centaines voire quelques milliers d'individus, essentiellement des femelles. Elles s'établissent dès le début du mois d'avril jusqu'à fin septembre. Les colonies d'une même région forment souvent un réseau au sein duquel les échanges d'individus sont possibles.

Le Grand murin est considéré comme une espèce plutôt sédentaire malgré des déplacements de l'ordre de 200 km entre les gîtes hivernaux et estivaux.

Le Grand murin quitte généralement son gîte environ 30 minutes après le coucher du soleil pour le regagner environ 30 minutes avant le lever de soleil. Cet horaire, très général, varie en fonction des conditions météorologiques. Lors de l'allaitement, les femelles rentrent exceptionnellement au gîte durant la nuit.

Il utilise régulièrement des reposoirs nocturnes.

La majorité des terrains de chasse autour d'une colonie se situe dans un rayon de 10 km. Cette distance est bien sûr à moduler en fonction de la disponibilité en milieux adéquats et de leurs densités en proies. Certains individus effectuent quotidiennement jusqu'à 25 km pour rejoindre leurs terrains de chasse.

Le glanage au sol des proies est le comportement de chasse caractéristique du Grand murin.

Le Grand murin repère ses proies essentiellement par audition passive. Il n'est bien sûr pas exclu que l'écholocalisation intervienne pour la capture des proies, mais son rôle principal pourrait n'être que d'éviter les obstacles en vol.

Le vol de chasse, révélé récemment grâce au suivi d'individus équipés d'émetteurs radio, se compose d'un vol de recherche à environ 30-70 cm du sol, prolongé d'un léger vol surplage lorsqu'une proie potentielle est repérée. La suite est alors constituée soit de la capture suivie d'un vol circulaire au-dessus du lieu de

### Confusions possibles

Le Petit murin (*Myotis blythii*), espèce jumelle du Grand murin, est très proche morphologiquement. Il peut malgré tout se reconnaître par la présence d'une tâche blanche sur le pelage entre les deux oreilles (en Suisse, 95% des individus de Petit murin possèdent cette tâche).

Une formule proposée par R. ARLETTAZ, testée sur les populations européennes, permet de distinguer les deux espèces :

$$Z = (0,433 \times AB) + (3,709 \times LOr) - 114,887$$

Si  $Z > 0 \rightarrow$  Grand murin ; si  $Z < 0 \rightarrow$  Petit murin.

Enfin, l'électrophorèse de protéines GOT-1 et ADA permet aussi de discriminer les deux espèces.

### Caractères biologiques

#### Reproduction

Maturité sexuelle : à 3 mois pour les femelles, 15 mois pour les mâles.

Accouplement dès le mois d'août et jusqu'au début de l'hibernation.

Les femelles donnent naissance à un seul jeune par an exceptionnellement deux. Elles forment des colonies importantes pouvant regrouper plusieurs milliers d'individus, en partageant l'espace avec le Petit murin, le Minoptère de Schreibers (*Miniopterus schreibersi*), le Rhinolophe euryale (*Rhinolophus euryale*), le Vespertilion à oreilles échancrées (*Myotis emarginatus*) ou le Vespertilion de Capaccini (*Myotis capaccinii*).

Les jeunes naissent généralement durant le mois de juin (des cas de naissances ont été observés au mois de mai en Picardie). Les jeunes pèsent généralement 6 g à la naissance, commencent à voler à un mois et sont sevrés vers six semaines.

capture durant lequel la proie est mâchouillée et ingérée, soit de la poursuite du vol de recherche.

Les proies volantes peuvent aussi être capturées par un comportement de poursuite aérienne qui implique le repérage des proies par écholocalisation, voire aussi par audition passive.

### Régime alimentaire

Le Grand murin est, comme les autres chiroptères européens, un insectivore strict.

Son régime alimentaire est principalement constitué de coléoptères carabidés (> 10 mm), auxquels s'ajoutent aussi des coléoptères scarabéoïdes dont les mélolonthidés (hannetons), des orthoptères, des dermaptères (perce-oreilles), des diptères tipulidés, des lépidoptères, des araignées, des opilions et des myriapodes.

La présence de nombreux arthropodes non-volants ou aptères suggère que le Grand murin est une espèce glaneuse de la faune du sol.

En région méridionale (Portugal, Corse, Malte, Maroc), des proies des milieux ouverts sont exploitées : gryllotalpidés (Courtillière), gryllidés (grillons), cicadidés (cigales ; stades jeunes) et tettigoniidés (sauterelles).

Le Grand murin a donc un comportement alimentaire que l'on peut qualifier de généraliste de la faune épigée. Il semble aussi opportuniste, comme en témoigne la capture massive d'insectes volants à certaines périodes de l'année (hannetons, tipules, tordeuses, fourmis).

### Caractères écologiques

Les terrains de chasse de cette espèce sont généralement situés dans des zones où le sol est très accessible comme les forêts présentant peu de sous-bois (hêtraie, chênaie, pinède, forêt mixte...) et la végétation herbacée rase (prairies fraîchement fauchées, voire pelouses).

Les futaies feuillues ou mixtes, où la végétation herbacée ou buissonnante est rare, sont les milieux les plus fréquentés en Europe continentale, car probablement seuls ces milieux fournissent encore une entomofaune épigée tant accessible qu'abondante. En Europe méridionale, les terrains de chasse seraient plus situés en milieu ouvert.

Même si les Grands murins témoignent d'une assez grande fidélité à leur gîte, certains individus peuvent changer de gîte en rejoignant d'autres colonies dans les environs jusqu'à plusieurs dizaines de kilomètres.

Gîtes d'hibernation : cavités souterraines (grottes, anciennes carrières, galeries de mines, caves de température voisine de (3) 7-12°C et d'hygrométrie élevée) dispersées sur un vaste territoire d'hivernage.

Gîtes d'estivage : principalement dans les sites épigés dans des sites assez secs et chauds, où la température peut atteindre plus de 35°C : sous les toitures, dans les combles d'églises, les greniers ; mais aussi dans des grottes, anciennes mines, caves de maisons, carrières souterraines, souterrains en région méridionale.

Les prédateurs de l'espèce sont essentiellement l'Effraie des clochers (*Tyto alba*) et la Fouine (*Martes foina*), rarement la Chouette hulotte (*Strix aluco*), voire le Blaireau (*Meles meles*). La présence de Chat domestique (*Felis catus*), de Fouine ou de l'Effraie des clochers dans un grenier ou une toiture peut être particulièrement néfaste pour les colonies de mise bas.

### Quelques habitats de l'annexe I susceptibles d'être concernés

6220 - \* Parcours substeppiques de graminées et annuelles des *Thero-Brachypodietea* (Cor. 34.5) : **habitat prioritaire**

6510 - Prairies maigres de fauche de basse altitude (*Alopecurus pratensis*, *Sanguisorba officinalis*) (Cor. 38.2)

8310 - Grottes non exploitées par le tourisme (Cor. 65)

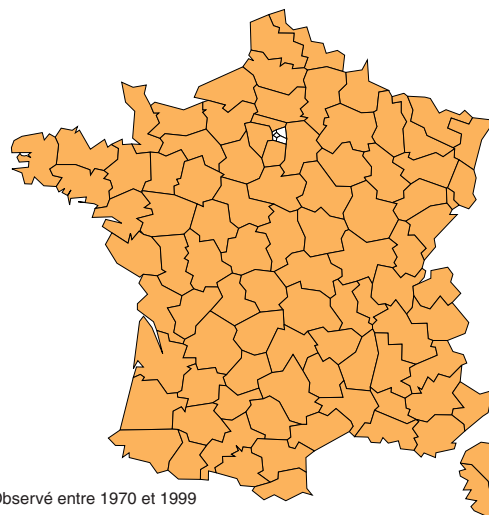
9110 - Hêtraies du *Luzulo-Fagetum* (Cor. 41.11)

9130 - Hêtraies de l'*Asperulo-Fagetum* (Cor. 41.13)

9150 - Hêtraies calcicoles médio-européennes du *Cephalanthero-Fagion* (Cor. 41.16)

9160 - Chênaies pédonculées ou chênaies-charmaies sub-atlantiques et médio-européennes du *Carpinion betuli* (Cor. 41.24)

### Répartition géographique



■ Observé entre 1970 et 1999

En Europe, le Grand murin se rencontre de la péninsule Ibérique jusqu'en Turquie. Il est absent au nord des îles Britanniques et en Scandinavie. Il convient également de signaler la présence de l'espèce en Afrique du Nord.

En France, l'espèce est présente dans pratiquement tous les départements métropolitains, hormis certains départements de la région parisienne.

### Statuts de l'espèce

Directive « Habitats-Faune-Flore » : annexes II et IV

Convention de Bonn : annexe II

Convention de Berne : annexe II

Espèce de mammifère protégée au niveau national en France (article 1<sup>er</sup> modifié)

Cotation UICN : Monde : faible risque (quasi menacé) ; France : vulnérable

### Présence de l'espèce dans des espaces protégés

En France, les arrêtés préfectoraux de protection de biotope, réserves naturelles, réserves naturelles volontaires et conventions

entre propriétaires et associations protègent de nombreux gîtes de reproduction (grottes, églises, châteaux) et d'hivernage (grottes, souterrains, mines).

Ces réglementations ont permis des réalisations concrètes garantissant la protection (pose de grillages...) ou améliorant les potentialités du site (pose de « chiroptères » et de niches, création ou fermeture de passages...).

## Évolution et état des populations, menaces potentielles

### Évolution et état des populations

En Europe, l'espèce semble encore bien présente dans le sud avec de grosses populations dans des cavités. Dans le nord de l'Europe, l'espèce est éteinte en Angleterre et au seuil de l'extinction aux Pays-Bas. En Belgique, la régression continue. La reproduction de cette espèce n'est plus observée qu'au sud du sillon Sambre et Meuse. En Allemagne, l'espèce semble être présente jusqu'à l'île de Rugen au Nord. Enfin, en Pologne, elle remonte jusqu'au côtes baltiques.

En France, un recensement partiel en 1995 a comptabilisé 13 035 individus répartis dans 681 gîtes d'hivernage et 37 126 dans 252 gîtes d'été. Les départements du nord-est du pays hébergent des populations importantes, notamment en période estivale. Si en période hivernale, le Centre de la France paraît accueillir de bonnes populations dans les anciennes carrières, c'est le sud de la France (Aquitaine et Midi-Pyrénées) qui accueille en période estivale les populations les plus importantes (plusieurs milliers d'individus en association avec *Myotis* de Schreibers) dans les cavités souterraines.

### Menaces potentielles

Dérangements et destructions, intentionnels ou non, des gîtes d'été, consécutifs à la restauration des toitures ou à des travaux d'isolation ; et des gîtes d'hiver, par un dérangement dû à la surfréquentation humaine, l'aménagement touristique du monde souterrain et l'extension de carrières.

Pose de grillages « anti-pigeons » dans les clochers ou réfection des bâtiments, responsables de la disparition de nombreuses colonies.

Développement des éclairages sur les édifices publics (perturbation de la sortie des individus des colonies de mise bas).

Modifications ou destructions de milieux propices à la chasse et/ou au développement de ses proies (lisières forestières feuillues, prairies de fauche, futaies feuillues...) : labourage pour le réensemencement des prairies, conversion de prairies de fauche en cultures de maïs d'ensilage, enrésinement des prairies marginales, épandage d'insecticides sur des prairies ou en forêt...

Fermeture des milieux de chasse par développement des ligneux.

Intoxication par des pesticides.

Mise en sécurité des anciennes mines par effondrement ou comblement des entrées.

Compétition pour les gîtes d'été avec d'autres animaux : Pigeon domestique (*Columba palumbus*), Effraie des clochers.

## Propositions de gestion

Le maintien et la reconstitution des populations de Grand murin impliquent la mise en œuvre de mesures concomitantes de protection au niveau des gîtes, des terrains de chasse et des corridors boisés de déplacement.

Les gîtes de reproduction, d'hivernage ou de transition, accueillant des populations significatives, doivent être protégés par voie réglementaire voire physique (grille, enclos...). La fermeture de mines pour raison de sécurité se fera impérativement, en concertation avec les naturalistes, au moyen de grilles types chiroptères. La pose de « chiroptères » dans les toitures (églises, châteaux) peut permettre d'offrir de nouveaux accès.

La conservation ou la création de gîtes potentiels sont à instaurer autour des sites de mise bas dans un rayon de quelques kilomètres : ouvertures adéquates dans les combles et clochers d'églises.

Le maintien ou la reconstitution de terrains de chasse favorables au Grand murin semblent importants pour la conservation de l'espèce.

Afin de maintenir la capacité d'accueil pour les proies de Grand murin :

- éviter de labourer ou de pulvériser d'insecticides les prairies où les larves de tipules et de hannetons se développent ;
- interdire l'utilisation d'insecticides en forêt ;
- maintenir les futaies feuillues présentant peu de sous-bois et de végétation herbacée et leurs lisières, ce qui n'est pas incompatible avec un objectif de production ligneuse.

La poursuite de l'information et de la sensibilisation du public, particulièrement au niveau des communes hébergeant des colonies, paraît indispensable de manière à ce que la démarche de protection soit bien comprise et collectivement acceptée. Cette sensibilisation doit être basée sur la découverte de ces animaux, en vol crépusculaire par exemple. Elle cherchera aussi à souligner l'importance de ces espèces rares et menacées comme patrimoine commun. Le but ultime de cette sensibilisation serait que les collectivités locales se sentent responsables de « leurs » chauves-souris et établissent une convention de gestion afin de préserver cette colonie.

## Expérimentations et axes de recherche à développer

Développer les études de régime alimentaire des colonies existantes pour mieux identifier les proies et les milieux exploités dans les différentes régions où l'espèce est présente.

Identifier les milieux de chasse en zone méditerranéenne (par radiopistage ou par recensement au détecteur d'ultrasons).

Étudier la structure génétique des colonies de Grand murin de manière à mieux cerner les échanges d'individus entre colonies.

Réalisation, application et suivi de plans d'aménagement adaptés encourageant le maintien de l'espèce, surtout en limite de son aire de répartition en Europe occidentale, en appliquant, si nécessaire, des indemnités notamment sur la base des mesures agri-environnementales.

## Bibliographie

- \* ARLETTAZ R., 1995.- Ecology of the sibling species *Myotis myotis* and *Myotis blythii*. PhD Thesis, Univ. Lausanne, 194 p.
- \* ARLETTAZ R., 1996.- Feeding behaviour and foraging strategy of free-living Mouse-eared bats (*Myotis myotis* and *Myotis blythii*). *Animal Behavior*, **51**: 1-11.
- \* ARLETTAZ R., 1999.- Habitat selection as a major resource partitioning mechanism between the two sympatric sibling bat species *Myotis myotis* and *Myotis blythii*. *Journal of Animal Ecology*, **68** : 460-471.

- \* ARLETTAZ R., PERRIN N. & HAUSSER J., 1997.- Trophic resource partitioning and competition between the two sibling bat species *Myotis myotis* and *Myotis blythii*. *Journal of Animal Ecology*, **66** : 897-911.
- ARLETTAZ R., RUEDI M. & HAUSSER J., 1991.- Field morphological identification of *Myotis myotis* and *M. blythii* : a multivariate approach. *Myotis*, **29** : 7-16.
- \* AUDET D., 1990.- Foraging behaviour and habitat use by a gleaning bat, *Myotis myotis* (Chiroptera, Vespertilionidae). *Journal of Mamm.*, **71** (3) : 420-427.
- \* BAUEROVA Z., 1978.- Contribution to the trophic ecology of *Myotis myotis*. *Folia zoologica*, **27** (4) : 305-316.
- \* GÜTTINGER R., 1997.- Jagdhabitat des Grossen Mausohrs (*Myotis myotis*) in der modernen Kulturlandschaft. *Schriftenreihe Umwelt nr. 288* - Natur und Landschaft, Bundesamt für Umwelt, Wald und Landschaft, Bern, 138 p.
- \* KERVYN T., 1996.- Le régime alimentaire du Grand murin *Myotis myotis* (Chiroptera : Vespertilionidae) dans le sud de la Belgique. *Cahiers d'éthologie*, **16** (1) : 23-46.
- KERVYN T. & coll., 1999.- Le Grand Murin *Myotis myotis* (Borkhausen, 1774). p. : 69-98. In ROUÉ S.Y. & BARATAUD M. (coord. SFEPM), 1999.- Habitats et activité de chasse des chiroptères menacés en Europe : synthèse des connaissances actuelles en vue d'une gestion conservatrice. *Le Rhinolophe*, numéro spécial, **2** : 136 p.
- PONT B. & MOULIN J., 1986.- Étude du régime alimentaire de *Myotis myotis*. Méthodologie - premiers résultats. *LX<sup>e</sup> Colloque franco-phonie de mammalogie - « Les Chiroptères »*. Rouen, 19-20 octobre 1985, SFEPM, Paris : 23-33.
- ROUÉ S.Y. & GROUPE CHIROPTÈRES SFEPM, 1997.- Les chauves-souris disparaissent-elles ? Vingt ans après. *Arvicola*, **9** (1) : 19-24.
- RUEDI M., ARLETTAZ R. & MADDALENA T., 1990.- Distinction morphologique et biochimique de deux espèces jumelles de chauves-souris : *Myotis myotis* (Bork.) et *Myotis blythii* (Tomes) (*Mammalia* : Vespertilionidae). *Mammalia*, **54** (3) : 415-429.
- SCHIERER A.J., MAST C. & HESS R., 1972.- Contribution à l'étude écoéthologique du Grand murin (*Myotis myotis*). *Terre Vie*, **26** : 38-53.
- SCHOBER W. & GRIMMBERGER E., 1991.- Guide des chauves-souris d'Europe : biologie, identification, protection. Delachaux & Niestlé, Neuchâtel-Paris, 225 p.